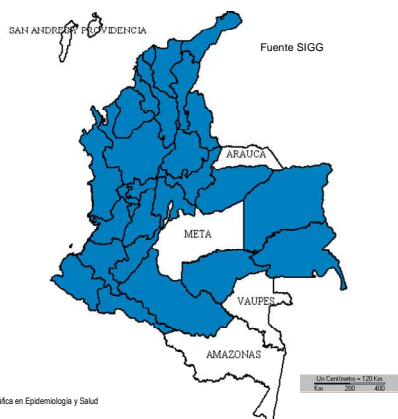


## TEMAS:

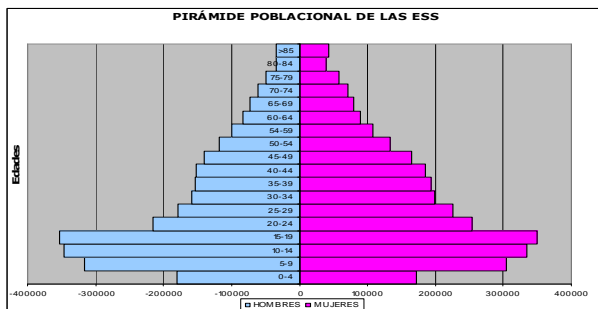
1. DISTRIBUCIÓN DE LA POBLACIÓN
2. MORBILIDAD
3. ESPECIAL CÁNCER, ERC, VIH/SIDA

### 1. DISTRIBUCIÓN DE LA POBLACIÓN:



El grupo de empresas asociadas en Gestarsalud tiene cobertura en 580 municipios de Colombia, incluyendo los cuatro distritos, distribuida en 28 de los 32 departamentos existentes.

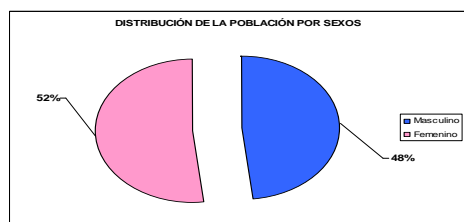
#### • Pirámide poblacional:



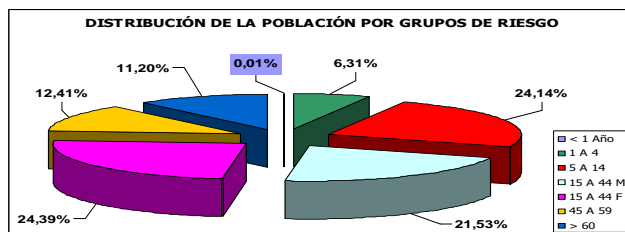
La pirámide poblacional es progresiva, este tipo de pirámide es típica de las poblaciones de crecimiento rápido, aún con altos índices de mortalidad y natalidad, también la llaman Torre Eiffel.

#### • Distribución de la población por sexos:

El 52% de los afiliados son mujeres.



#### • Población por Grupos Etarios:

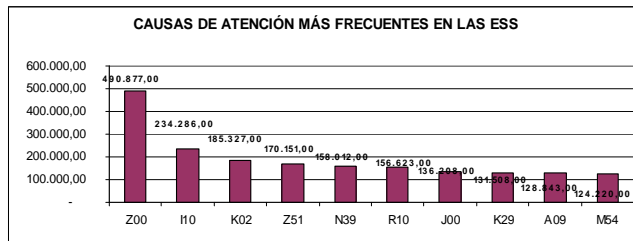


Fuente: SIGG

Las poblaciones más importantes en tamaño son en su orden: las mujeres entre 15 y 44 años con el 24.39%, la población de 5 – 14 años sin distinción de sexo con el 24.14%, y los hombres de 15 a 44 años con el 21.53%. Un segundo bloque de población importante que cubre las personas mayores de 45 años que suman el 23.6%.

### 2. MORBILIDAD:

#### • Principales causas de atención global:



- Z00 EXAMEN GENERAL E INVESTIGACION DE PERSONAS SIN QUEJAS O SIN DIAGNOSTICO INFORMADO
- I10 HIPERTENSION ESENCIAL (PRIMARIA)
- K02 CARIES DENTAL
- Z51 OTRA ATENCION MÉDICA
- N39 OTROS TRASTORNOS DEL SISTEMA URINARIO
- R10 DOLOR ABDOMINAL Y PELVICO
- J00 RINOFARINGITIS AGUDA
- K29 GASTRITIS Y DUODENITIS
- A09 DIARREA Y GASTROENTERITIS DE PRESUNTO ORIGEN INFECCIOSO
- M54 DORSALGIA

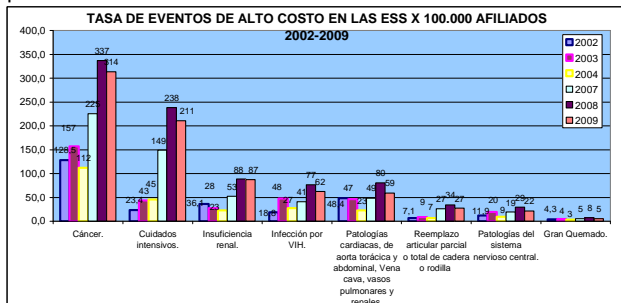
Fuente: SIGG

La principal causa de atención fue la hipertensión esencial, seguida de la caries dental en segundo lugar, otros trastornos del sistema urinario en tercer lugar, dolor abdominal y pélvico en cuarto lugar, y la rinofaringitis aguda en quinto lugar. Las causas clasificadas con los códigos Z00 y Z51 de la 10ª versión de la Clasificación Internacional de Enfermedades – CIE10- representan el 32% de las principales causas de atención, los servicios ambulatorios son los que con mayor frecuencia utilizan estos códigos que no son útiles para análisis epidemiológicos al no permitir identificar una causa clínica de la atención, esto genera una pérdida importante de información epidemiológica, lo que amerita intervenciones efectivas a la raíz del problema.

#### • Tasas de los eventos de alto costo:

La tasa de los eventos catalogados como de alto costo tiene un comportamiento ascendente en los años registrados, siendo el cáncer el de las mayores tasas, seguido por las atenciones en unidades de cuidados intensivos, la insuficiencia renal, la infección por VIH/SIDA y las atenciones por las patologías cardíacas, de aorta torácica y abdominal, vena cava, vasos pulmonares y renales; observamos que el comportamiento de las tasas de estos tres eventos es muy similar en el tiempo. Les siguen en orden de importancia, el reemplazo articular parcial o total de cadera o

rodilla, las patologías del sistema nervioso central y el gran quemado.

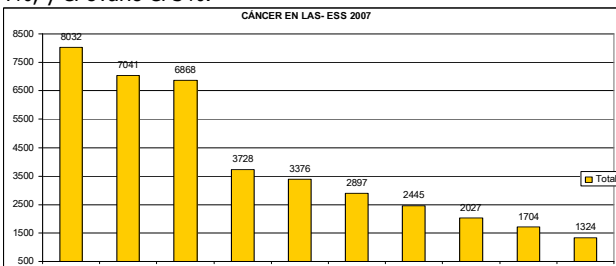


Fuente: SIGG

### 3. ESPECIAL: CÁNCER, ERC, VIH/SIDA

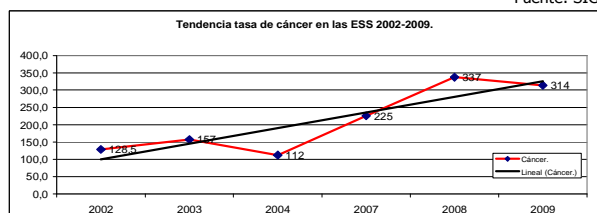
#### • Cáncer:

La localización más frecuente del cáncer en los afiliados a las ESS es la mama con el 20% de los principales tipos de cáncer, le siguen los de células sanguíneas (leucemias) con el 18%, cuyo incremento desplaza al útero al tercer lugar con el 17%; los tejidos linfáticos y el estómago están en el 9%, la piel tiene el 7%, el sistema nervioso el 6%, el tracto intestinal el 5%, la próstata el 4%, y el ovario el 3%.



MAMA (C50, D05)  
 LEUCEMIAS (C91, C92, C95)  
 ÚTERO (C53, C54, C55, D06)  
 LINFOMAS (C81, C82, C83, C84, C85, C88)  
 ESTÓMAGO (C16)  
 PIEL (C43, C44, C45, D03, D04)  
 SNC Y SNP (C43, C47, C70, C71, C72)  
 INTESTINO DELGADO, COLON, RECTO, UNIÓN RECTOSIGMOIDE, ANO Y CONDUCTO ANAL (C17, C18, C19, C20, C21)  
 PRÓSTATA (C61)  
 OVARIO (C56)

Fuente: SIGG



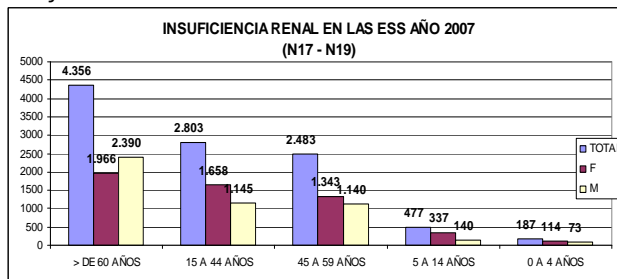
Fuente: SIGG

La tendencia de la tasa de cáncer es ascendente en el curso de los años 2002 a 2009, pasando de 128.5 a 314 casos por cada 100.000 afiliados a las ESS.

#### • ERC:

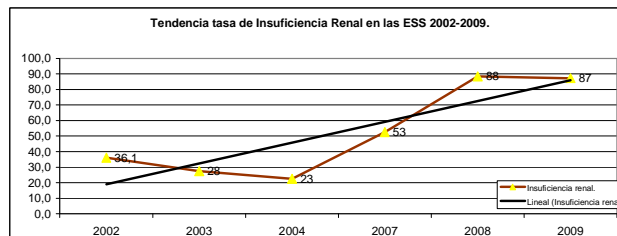
La ERC es más frecuente en el sexo femenino, con el 52% de todos los casos; el grupo de edad más afectado son los mayores de 60 años representando el 42% de las personas que padecen la enfermedad, el segundo grupo de edad afectado son los del rango entre 15 a 44 años con el 27%, y en tercer lugar el rango de edad

entre 45 a 49 a años con el 24%; el resto de grupos están por debajo del 5%.



Fuente: SIGG

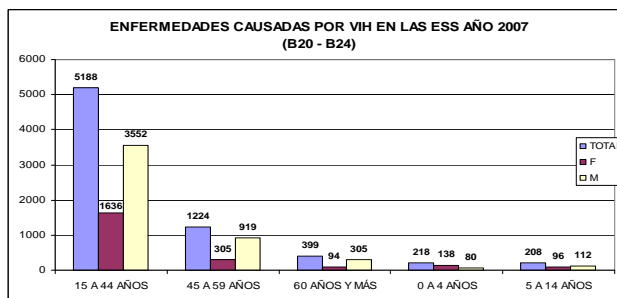
La tendencia de la ERC desde el 2002 al 2009 es hacia el incremento, pasando del 36.1 al 87 x 100.000 afiliados a las ESS.



Fuente: SIGG

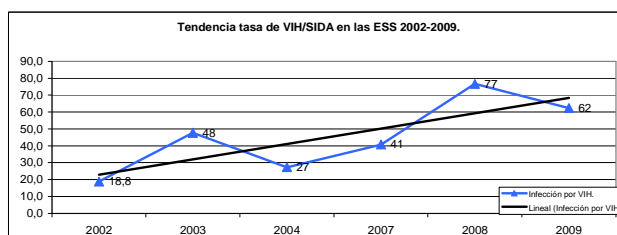
#### • VIH/SIDA:

El VIH / SIDA se presenta en el 72% de los casos en afiliados entre los 15 a 44 años de edad, el 17% de los casos está en las edades entre los 45 y 59 años de edad, en los mayores de 60 años está el 6% de los afectados y en los grupos de edades entre 0 a 15 años está alrededor del 3% de los afectados.



Fuente: SIGG

La tasa del VIH/SIDA también tiene una tendencia ascendente, pasando de 10 a 62 casos por cada 100.000 afiliados en los años 2000 al 2009; en 2009 la tasa es 6 veces la del 2002, siendo este el incremento más dramático, de los tres eventos de alto costo aquí presentados.



Fuente: SIGG